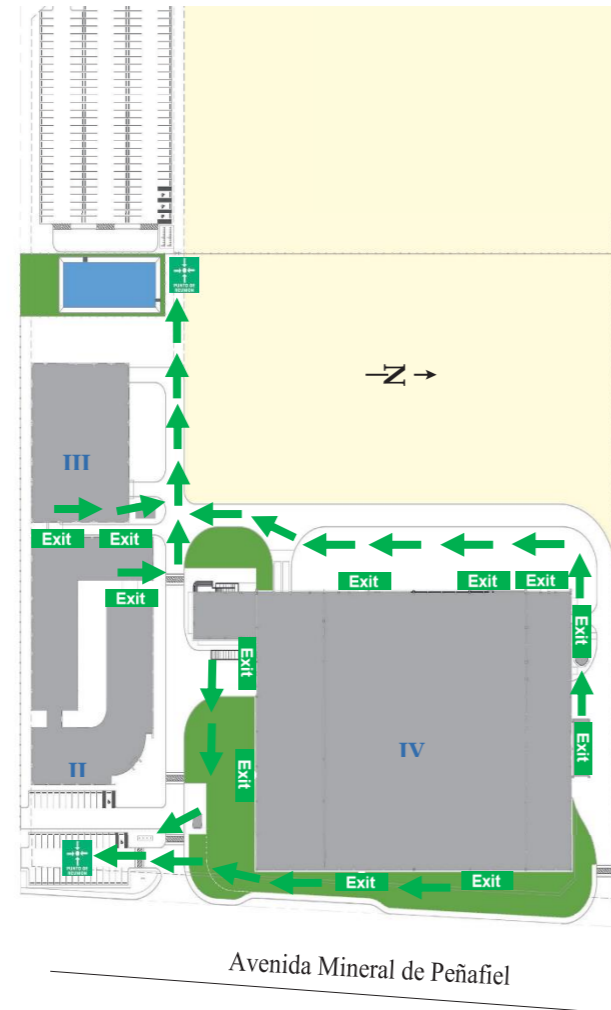




BRIGHT MINDS,
BRIGHT LIGHTS.

PUNTOS DE REUNIÓN EVACUATION ASSEMBLY POINTS



ACUERDO DE CONFIDENCIALIDAD

Toda la información confidencial relativa a los modos de operación, desarrollos, “know-how” técnico, comercial, etc., que llegue a su conocimiento y sea de manera escrita, verbal o de otra manera, debe ser obligatorio mantenerlo en secreto, a menos que esta información sea abierta al público.

Está estrictamente prohibido el uso y distribución de la información confidencial obtenida de cualquier manera sin nuestra autorización por escrito.

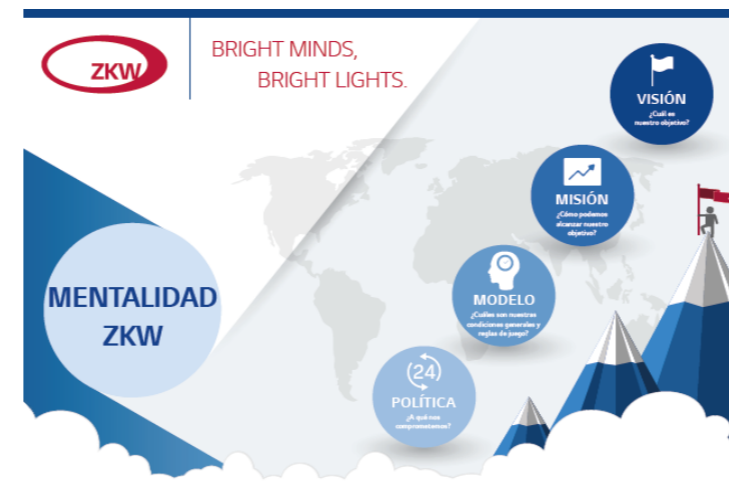
NON-DISCLOSURE AGREEMENT

All confidential information concerning modes of operation, developments, technical and commercial know-how etc. that becomes known – whether in writing, orally or otherwise – must be mandatorily kept secret, unless this information is demonstrably known or already available and open to the public.

It is expressly prohibited to use obtained confidential information in any way without our written authorization respectively to make obtained confidential information available to third parties.

SEÑALES QUE LOS VISITANTES DEBEN SABER DESIGNATIONS VISITORS SHOULD KNOW

- Prohibida la entrada a personas no autorizadas
No entry for unauthorized individuals
- Está prohibido fuego, flama abierta o fumar
Fire, open flames and smoking forbidden
- Hacer o recibir llamadas está prohibido
Making or receiving calls is forbidden
- Queda prohibida la entrada para personas con marcapasos
Entry forbidden for individuals with cardiac pacemakers
- Poner atención al cruce de montacargas
Pay attention to forklift trucks
- Punto de reunión en caso de evacuación
Evacuation assembly points
- Ruta de evacuación
Evacuation routes



LA FILOSOFÍA DE NUESTRA COMPAÑÍA OUR COMPANY PHILOSOPHY

- VISIÓN**
Sistemas de iluminación y electrónicos premium e innovadores de ZKW para todos los proyectos de movilidad de la industria automotriz global.
- MISIÓN**
Quiénes somos: Somos el ZKW Group, el especialista en sistemas innovadores de iluminación y electrónica premium. Como proveedor de sistemas, somos uno de los socios estratégicos líderes de la industria automotriz alrededor del mundo. Desde Austria, desarrollamos nuestras actividades en Europa, América y Asia.
Qué hacemos: Desarrollamos y producimos sistemas de iluminación y módulos electrónicos premium para la industria automotriz. De esta manera, ZKW le pone su sello a la apariencia y la personalidad de los automóviles de todo el mundo. A través de nuestras inversiones e innovaciones, incrementamos la popularidad, el nivel de personalización, la seguridad y la eficiencia energética de los vehículos.
- MODELO**
Sé brillante (be bright): Mentes brillantes, el ingenio y la pasión son las claves de nuestro éxito. Nuestros clientes de todo el mundo se benefician de nuestra fuerza innovadora, nuestro sentido común y nuestra calidad digna de confianza.
Sé dinámico (be dynamic): Las soluciones individualizadas exigen flexibilidad, valor para enfrentar nuevos retos y un espíritu crítico. Apostamos por estructuras horizontales y un desarrollo constante.
Sé exitoso (be successful): Valorar a nuestros empleados y empleadas y clientes forma parte del ABC de nuestras acciones. Sobre esta base, administramos y creemos de forma lucrativa.
• Nuestros clientes de todo el mundo se benefician de nuestra fuerza innovadora, nuestro sentido común y nuestra calidad digna de confianza.
• Nuestros empleados y empleadas son la base de nuestro éxito. Un entorno laboral moderno y las perspectivas de desarrollo convierten a ZKW en un empleador atractivo.
• Disponemos de centros de desarrollo innovadores y competentes, con el objetivo de integrar continuamente nuevas tecnologías de la más alta calidad en nuestra gama de servicios.
• Somos conscientes de nuestra responsabilidad social y corporativa.
- POLÍTICA**
El ZKW Group dispone de un sistema de gestión integrado que se apoya en cuatro pilares: calidad, medio ambiente, salud y seguridad en el trabajo. En este marco, nos comprometemos:
• a respetar todas las obligaciones vinculadas:
• a mejorar continuamente nuestros procesos de QHES
• a proteger el medio ambiente y reducir los impactos ambientales
• a brindar condiciones laborales seguras y adecuadas para la salud, así como a prevenir lesiones y enfermedades ocasionadas por el trabajo
• a eliminar y minimizar los riesgos para la salud y la seguridad en el trabajo
• a permitir la participación de los empleados y empleadas y todas las personas relevantes en el proceso de toma de decisiones en materia de protección de la salud y seguridad en el trabajo

Las exigencias de nuestro modelo corporativo derivadas del contexto de la organización han sido objeto de consideración. Asimismo, contribuimos de forma voluntaria a la protección del medio ambiente y la seguridad en el trabajo. En función de las exigencias y necesidades de nuestras sedes, se han introducido y certificado las normas de sistemas de gestión ISO 9001, IATF 16949, ISO 14001, ISO 45001. Gracias a la posibilidad de medir el rendimiento en las áreas de calidad, medio ambiente, salud y seguridad laboral a través de indicadores numéricos concretos, los resultados se han estructurado de manera clara.

La sostenibilidad comienza en nuestras mentes, y todas nuestras acciones se basan en una concepción integral. Como grupo empresarial con actividades en todo el mundo y una red internacional de producción y abastecimientos, consideramos que asumir nuestra responsabilidad en las áreas de calidad, ética de negocios, gestión de recursos, protección del medio ambiente, salud y seguridad laboral, así como en cuestiones sociales, y establecer exigencias correspondientes en nuestra cadena de suministro es una parte esencial de nuestra actividad.

A través de una gestión proactiva de nuestros impactos ambientales y una reducción continua de nuestro consumo de recursos, perseguimos el objetivo de reducir la huella ecológica de nuestros productos a lo largo de todo su ciclo vital. Actuar con precaución y de este modo, minimizar los riesgos para los empleados y empleadas propicia un entorno laboral seguro y sano. Estos factores, a su vez, son fundamentales para incrementar la calidad de nuestros productos.

Un flujo de información constante y un entorno laboral motivador, seguro y adecuado para la salud, afianzan nuestros principios en las mentes de los empleados y empleadas. Su compromiso y colaboración son el motivo por el que ZKW ha logrado establecer procesos con repercusiones positivas que superan ampliamente las exigencias legales.

Hemos ampliado nuestro concepto de calidad con esta premisa. Los productos solo son de alta calidad cuando se producen por medio de procesos innovadores, de manera responsable, y considerando todos los aspectos relevantes en materia de seguridad laboral y medio ambiente.

Como actor global que somos, el tema de la responsabilidad social (incluso en la cadena de producción) desempeña un papel cada vez más importante en nuestras acciones. Para ZKW, es fundamental que todos sus socios en la red de abastecimiento cumplan con su responsabilidad social en relación con sus empleados y empleadas y la sociedad. El sentido de responsabilidad y la competencia atraerán todos los niveles de la empresa. Mediante una comunicación activa, se integra a todos los empleados y empleadas, incluso a aquellos que forman parte de las áreas más pequeñas.

GUIA DE SEGURIDAD, HIGIENE Y AMBIENTE para Visitantes y Proveedores de Servicio



Estimado visitante,
Bienvenido a ZKW!

En esta guía encontrará información importante de noticias y normas respecto al comportamiento en Seguridad, Higiene y Ambiente. Por favor lea detenidamente para que entienda como mantenerse seguro durante su estancia. Esperamos que tenga una visita productiva y segura en nuestra localidad de Silao.

REGLAS BASICAS DE SEGURIDAD, HIGIENE Y AMBIENTE

- Por favor, preste atención al tráfico en áreas abiertas y al entrar en las vías de circulación.
- Las normas de regulación de tráfico se aplican a la totalidad de la instalación de la planta, al igual que la velocidad general límite es de 10 km/h.
- Fuego, llamas abiertas y fumar está prohibido en cualquier lugar del recinto. Las excepciones a esta regla sólo se permiten en las zonas especialmente designadas.
- Los visitantes pueden entrar y circular en las instalaciones solo cuando estén acompañados por un empleado de ZKW.
- Durante visitas: Está prohibido dejar el grupo o apartarse de las vías designadas durante el recorrido.
- Se requiere el equipo de protección personal (EPP) al ingresar en áreas de la planta. En caso de entrar en una de estas áreas, se le pide que use el equipo de protección adecuado para su propia seguridad. requieren zapatos cerrados en todas las instalaciones de producción!
- Por favor tenga precaución con los campos electromagnéticos en algunas áreas, la presencia de campos electromagnéticos nos obliga a prohibir entrada a personas con marcapasos. Estas áreas están claramente designadas.
- Antes de hacer el trabajo no rutinario se requiere obtener un permiso por el Ingeniero de Seguridad, Higiene y Ambiente.
- El estacionamiento sólo está permitido en las áreas designadas.
- Existe un sistema de separación de residuos dentro de la empresa. Cada persona en la empresa debe observar este sistema, para contribuir a la protección del medio ambiente.
- Después de finalizar algún trabajo, se les pide a proveedores de servicios dejar las instalaciones en una condición limpia y depositar la basura correctamente.
- Está prohibido llevar cualquier tipo de alimento o bebida a piso de producción.
- Por favor, tome en cuenta y adhiera a los avisos de advertencia de todas las instalaciones.

- Las condiciones y actos inseguros deben ser reportados al Ingeniero de Seguridad, Higiene y Ambiente.

QUE HACER EN CASO DE EMERGENCIA

- Prestar atención a las alarmas y siga las instrucciones proporcionadas por los empleados de ZKW.
- Si hay una emergencia, por favor evacue el edificio a través de las rutas y salidas de emergencia marcadas. Proporcionar asistencia a aquellos que estén heridos. Asegúrese de cerrar todas las puertas detrás de usted.
- Al salir del edificio, diríjase al punto de reunión y espere nuevas instrucciones. Informe si falta algún empleado o visitante en el punto de reunión al Ingeniero de Seguridad, Higiene y Ambiente.

QUE HACER EN CASO DE UN ACCIDENTE – PRIMEROS AUXILIOS

- Los botiquines de primeros auxilios y personal de primeros auxilios están disponibles en caso de un accidente. La lista de primeros auxilios se publica en los kits de primeros auxilios.
- En caso de necesitar un tratamiento médico durante su estancia en las instalaciones, el servicio médico ubicado en producción está disponible para cualquier contingencia.

NOTAS RELACIONADAS CON LA SEGURIDAD DE LA EMPRESA

- Está prohibido tomar fotos o videos dentro de las instalaciones sin permiso previo.
- El usuario no puede conectar dispositivos a la red de la empresa sin permiso previo. Hay una red Wi-Fi específica para los visitantes (detalles de conexión están disponibles con el responsable de IT).
- Esta estrictamente prohibido ingresar a áreas electrostáticas. Se pueden hacer excepciones después de una prueba electrostática en las estaciones de prueba.
- Por razones de seguridad, ninguna persona menor de 18 años tiene permitido ingresar al área productiva.

BASIC ENVIRONMENTAL, HEALTH AND SAFETY NOTICES

- Please pay attention to traffic in open areas and when entering traffic routes.
- Mexican road traffic regulations apply to the entirety of the plant grounds, as does an overall speed of 10 km/h.
- Fire, open flames and smoking are forbidden anywhere on the premises. Exceptions to this rule are allowed only in the specially designated areas.
- Visitors may enter and move about the premises only when accompanied by a ZKW employee.
- During tours: It is forbidden to leave the group or stray from designated pathways.
- Personal protective equipment (PPE) is required in many areas of the plant. Should you enter one of these areas, you are requested to wear the appropriate protective equipment for your own safety. Closed shoes are required throughout the production facilities!
- Please be aware of electromagnetic fields! In some areas, the presence of electromagnetic fields requires us to forbid entry to anyone with a cardiac pacemaker. These areas are clearly designated.
- Before doing non-routine work it is required to obtain a permit by the Environmental, Health and Safety Engineer.
- Parking is only allowed in the designated areas.
- There is a system of waste separation introduced in the company. Every person on the premises is required to observe this system and to contribute to the environment protection.
- After finishing work, service providers are asked to leave our premises in a clean condition and waste got disposed accordingly.
- It is forbidden to bring any type of food or drink to the production floor.
- Please note and adhere to any warning notices on the premises.
- Unsafe conditions and acts must be reported to the Environmental, Health and Safety Engineer.

WHAT TO DO IN AN EMERGENCY

- Pay attention to alarms and follow any instructions provided by ZKW employees.
- If there is an emergency, please leave the building via the marked emergency routes and exits. Please provide assistance to those who limit have been injured. Be sure to close any doors behind you.
- Upon leaving the building, move to the designated evacuation assembly point and await further instructions. Report any missing colleagues or visitors to the Environmental, Health and Safety Engineer at the assembly point.

WHAT TO DO IN THE CASE OF AN ACCIDENT – FIRST AID

- First aid kits and first aiders are available in the case of an accident. The list of first aiders is posted on the first aid kits.
- In case of need of a medical treatment during your stay at the premises, the company medical department in the production area is available for any contingency.

NOTES REGARDING COMPANY SECURITY

- It is forbidden to photograph or take videos of the grounds without prior permission.
- You may not connect devices to the company's network without prior permission. There is a separate Wi-Fi network for visitors (log-on details are available at the IT responsible).
- Entering electrostatic areas is strictly forbidden. Exceptions may be granted after a positive electrostatic test at the testing stations.
- For security reasons, no one under the age of 18 is allowed in the production area.



BRIGHT MINDS,
BRIGHT LIGHTS.

ENVIRONMENTAL, HEALTH AND SAFETY GUIDELINES

for Visitors and Service Providers



Dear visitors,
Welcome to ZKW!

In this folder, you will find important environmental, health and safety notices and rules regarding behavior we ask you to follow during your visit at ZKW. Please read through these carefully so that you understand how to stay safe while here. We hope you have a productive and safe visit at our Silao location.