

GEHEIMHALTUNGSVEREINBARUNG

Alle Ihnen – egal, ob schriftlich, mündlich, visuell oder in sonstiger Weise – zur Kenntnis gelangten vertraulichen Informationen über Arbeitsweisen, (Neu-)Entwicklungen, technisches und kaufmännisches Know-How etc. sind zwingend geheim zu halten, sofern Ihnen diese Informationen nicht bereits nachweislich bekannt waren oder allgemein bekannt und zugänglich sind.

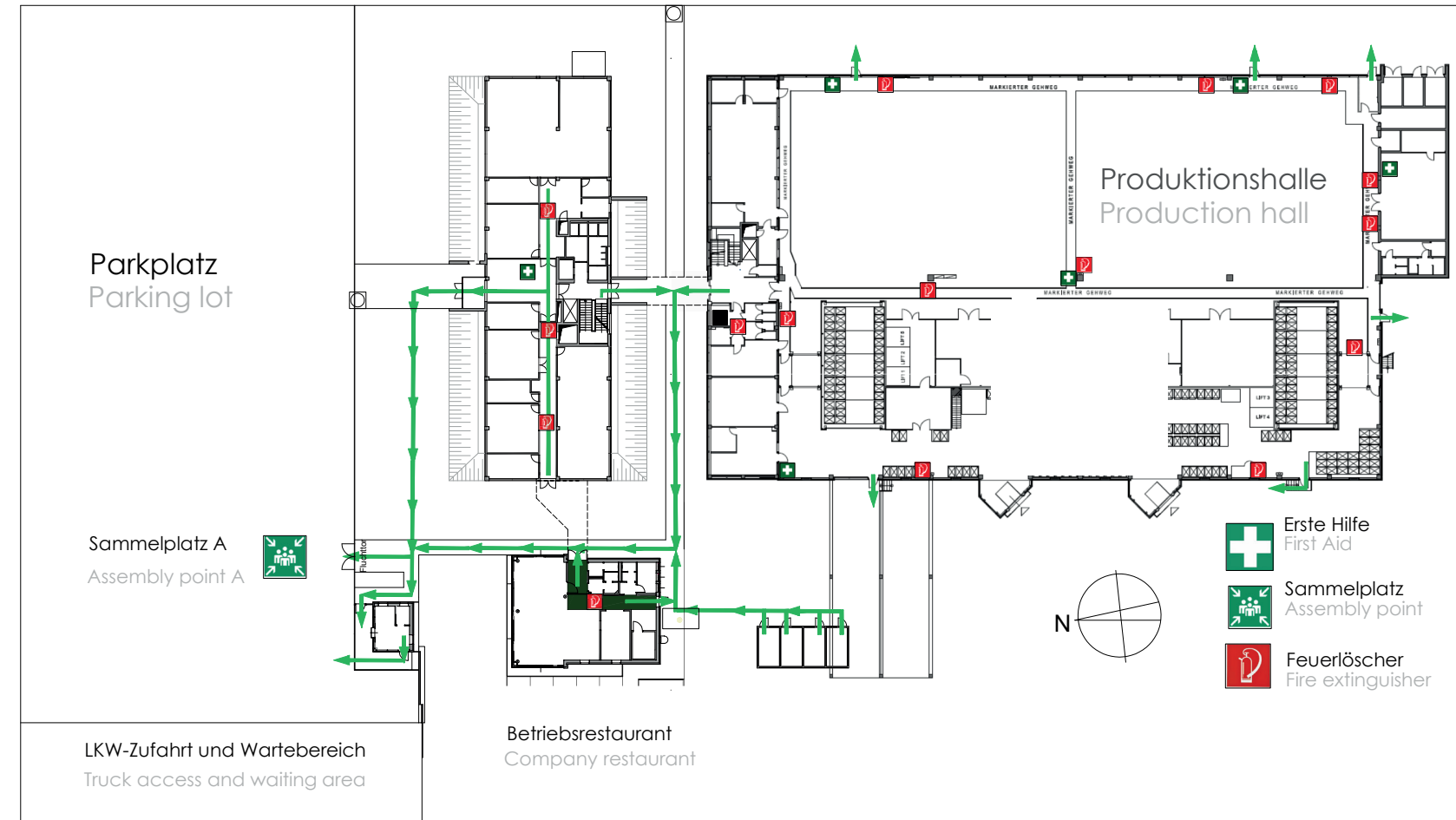
Es ist ausdrücklich nicht erlaubt, von erlangten vertraulichen Informationen ohne unsere schriftliche Zustimmung in irgendeiner Weise Gebrauch zu machen oder sie Dritten zugänglich zu machen.

NON-DISCLOSURE AGREEMENT




All confidential information concerning modes of operation, developments, technical and commercial know-how etc. that becomes known – whether in writing, orally or otherwise – must be mandatorily kept secret, unless this information is demonstrably known or already available and open to the public.


It is expressly prohibited to use obtained confidential information in any way without our written authorization respectively to make obtained confidential information available to third parties.



SAMMELPLATZ BEI EVAKUIERUNG
EVACUATION ASSEMBLY POINT



WICHTIGE KENNZEICHNUNGEN FÜR BESUCHER
DESIGNATIONS VISITORS SHOULD KNOW

-  Zutritt für Unbefugte verboten
No entry for unauthorized individuals
-  Feuer, offenes Licht und Rauchen verboten
Fire, open flames and smoking forbidden
-  Telefonieren verboten
Making or receiving calls is forbidden

-  Verbot für Personen mit Herzschrittmacher
Entry forbidden for individuals with pacemakers
-  Warnung vor Flurförderfahrzeugen
Pay attention to forklift trucks

-  Sammelplatz bei Evakuierung
Evacuation assembly point
-  Fluchtwegverlauf
Evacuation routes

SICHERHEITSRICHTLINIE
für Besucher und Dienstleister



Sehr geehrte Besucher!
Herzlich willkommen bei ZKW!

In dieser Broschüre finden Sie wichtige Sicherheitsmaßnahmen und Verhaltensregeln bei ZKW. Lesen Sie diese bitte aufmerksam durch, damit Sie wissen wie Sie sich bei uns sicher bewegen. Wir wünschen Ihnen einen erfolgreichen und sicheren Aufenthalt an unserem Standort Wiener Neustadt.

HINWEISE ZU IHRER SICHERHEIT

- Im Freigelände und beim Betreten von Verkehrswegen ist auf den innerbetrieblichen Verkehr zu achten. Unsere Flurförderfahrzeuge sind mit Elektroantrieb ausgerüstet – daher leicht zu überhören – und haben generell Vorrang.
- Auf dem gesamten Werksgelände gilt die Straßenverkehrsordnung (StVO), sowie eine Geschwindigkeitsbeschränkung von 10 km/h.
- Am gesamten Werksgelände ist Feuer, offenes Licht und Rauchen verboten. Ausgenommen sind die hierfür gekennzeichneten Bereiche.
- Bei Betriebsführungen: Das Verlassen der Gruppe sowie der gekennzeichneten Wege ist verboten.
- Das Tragen von persönlicher Schutzausrüstung ist in vielen Bereichen im Werk vorgeschrieben. Sollten Sie diese Bereiche betreten, ist zu Ihrer eigenen Sicherheit die entsprechende Schutzausrüstung zu tragen. Festes Schuhwerk ist bei uns am Werksgelände verpflichtend!
- Warnung vor elektromagnetischen Feldern! In einigen Bereichen treten elektromagnetische Felder auf, zu denen der Zutritt für Personen mit Herzschrittmacher verboten ist. Diese Bereiche sind gekennzeichnet.
- Beachten Sie die Warnhinweise im Unternehmen.
- Besucher dürfen sich nur in Begleitung von ZKW-MitarbeiterInnen am Werksgelände bewegen.
- Aus Sicherheitsgründen ist der Aufenthalt von Personen unter 14 Jahren am Werksgelände untersagt.
- Parken im Werksgelände ist nur auf den gekennzeichneten Plätzen erlaubt.

VERHALTEN IM GEFAHRENFALL

- Beachten Sie Alarmsignale und Anweisungen der ZKW-Mitarbeiter.
- Bei Gefahr ist das Gebäude über die Flucht- und Rettungswege zu verlassen. Helfen Sie verletzten Personen. Benutzen Sie keine Aufzüge und schließen Sie die Türen hinter sich.
- Nach Verlassen des Gebäudes den ausgeschilderten Sammelplatz aufsuchen und dort weitere Anweisungen abwarten. Vermisste Personen/Kollegen sind der Einsatzleitung am Sammelplatz zu melden.

VERHALTEN BEI UNFÄLLEN, ERSTE HILFE

- Bei Verletzungen stehen Erste-Hilfe-Kästen und Ersthelfer zur Verfügung. Die Liste der Ersthelfer befindet sich am Erste-Hilfe Kasten.

HINWEISE ZUM UNTERNEHMENSSCHUTZ

- Das Fotografieren oder Filmen auf dem Werksgelände ist ohne Genehmigung verboten.
- Elektronische Geräte dürfen ohne Genehmigung nicht an das Firmennetzwerk angeschlossen werden. Besuchern steht WLAN zur Verfügung (Zugangsdaten sind beim Empfang erhältlich).
- Das Betreten von ESD-Bereichen ist grundsätzlich untersagt. Ausnahme für ein Betreten ist die positive ESD-Prüfung an den Prüfstationen. Bei Betreten der Produktionshalle ist ESD-Schutzkleidung (Schuhwerk und Mantel) zu tragen.



SAFETY NOTICES

- Please pay attention to traffic in open areas and when entering traffic routes. Our forklift trucks are electric and may therefore sometimes not be easy to hear approaching, but they always have right of way.
- Austrian traffic law (StVO) applies to the entirety of the plant grounds, as does a overall speed limit of 10 km/h.
- Fire, open flames and smoking are forbidden anywhere on the premises. Exceptions to this rule are allowed only in the specially designated areas.
- During tours: It is forbidden to leave the group or stray from designated pathways.
- Personal protective equipment is required in many areas of the plant. Should you enter one of these areas, you are requested to wear the appropriate protective equipment for your own safety. Closed shoes are required throughout the premises!
- Please be aware of electromagnetic fields! In some areas, the presence of electromagnetic fields requires us to forbid entry to anyone with a pacemaker. These areas are clearly designated.
- Please note and adhere to any warning notices on the premises.
- Visitors may enter and move about the premises only when accompanied by a ZKW employee.
- For security reasons, no one under the age of 14 is allowed on the premises.
- Parking is only allowed in the designated areas.

WHAT TO DO IN AN EMERGENCY

- Pay attention to alarms and follow any instructions provided by ZKW employees.
- If there is an emergency, please leave the building via the marked emergency routes and exits. Please provide assistance to those who have been injured. Do not use the elevators and be sure to close any doors behind you.
- Upon leaving the building, move to the designated assembly point and await further instructions. Report any missing colleagues or visitors to the safety officers at the assembly point.

WHAT TO DO IN THE CASE OF AN ACCIDENT – FIRST AID

- First aid kits and first responders are available in the case of an accident. The list of first responders is posted on the first aid kits.

NOTES REGARDING COMPANY SECURITY

- It is forbidden to photograph or take videos of the grounds without prior permission.
- You may not connect devices to the company's network without prior permission. There is a separate Wi-Fi network for visitors (log-on details are available at the reception).
- Entering electrostatic areas is strictly forbidden. Exceptions may be granted after a positive electrostatic test at the testing stations. When entering the production hall electrostatic protective clothing (shoes and coat) have to be worn.



SAFETY GUIDELINES

for Visitors and Service Providers



Dear visitors,
Welcome to ZKW!

In this brochure, you will find important safety notices and rules regarding behavior we ask you to follow during your visit at ZKW. Please read through these carefully so that you understand how to stay safe while here. We hope you have a productive and safe visit at our Wiener Neustadt location.